

# **Strategický plán rozvoje dobrovolného svazku obcí Ladův kraj**

**Dokument byl projednán a schválen  
valnou hromadou DSO Ladův kraj  
dne 14. prosince 2023**

Jedná se o aktualizaci Strategického plánu rozvoje svazku obcí Ladův kraj  
z listopadu 2016

Podkladem pro tento aktualizovaný strategický plán byl původní strategický plán z roku 2004 vypracovaný Regionální rozvojovou agenturou Střední Čechy, aktualizovaný v roce 2010 ve spolupráci s MAS Říčansko dle dotazníkové šetření v obcích, a dále v roce 2016 na základně jednání se starosty členských obcí DSO Ladův kraj.

## **Obsah:**

### **Obsah**

1. Cíle, metoda a postup zpracování strategického plánu rozvoje Ladova kraje .....	0
2. Profil Ladova kraje.....	1
3. Dlouhodobá strategie rozvoje Ladova kraje .....	4
3.1 Strategická vize .....	4
3.2 Výsledky SWOT analýzy, kterou původně provedla Regionální rozvojová agentura Střední Čechy .....	5
3.3 Strategické cíle .....	6
3.4 Problémové okruhy .....	7
4. Akční plán (zásobník projektů).....	12
4.1 Zásobník námětů projektů doporučených k realizaci ve spolupráci členských obcí DSO Ladův kraj.....	13

## 1. Cíle, metoda a postup zpracování strategického plánu rozvoje Ladova kraje

Strategický plán rozvoje DSO Ladův kraj vymezuje hlavní směry dlouhodobého rozvoje v následujících pěti až deseti letech a rozvojové priority. Zároveň má sloužit jako výchozí materiál pro přípravu projektů a žádostí o poskytnutí finančních prostředků na jejich realizaci.

Dokument byl zpracován metodou strategického plánování, která je v odborné literatuře pro řešení tohoto typu problému doporučována a v našich podmínkách je již dostatečně vyzkoušená. Strategické plánování je systematické řízení jakékoliv organizace nebo obcí či regionů, zaměřené na to, aby mobilizovaly a co nejefektivněji využívaly všechny vlastní zdroje a včas a správně reagovaly na změny v okolním prostředí.

Přínos strategického plánování spočívá v tom, že:

- pomáhá jasně si uvědomit žádoucí směry dlouhodobého vývoje a soustřeďuje veškeré úsilí a zdroje na řešení klíčových problémů,
- ukazuje, jak se nejlépe připravit na budoucí vývoj vnějších podmínek, jak minimalizovat negativní dopad hrozeb a maximálně zužitkovat příležitosti, jež se mohou v budoucnosti objevit,
- vytváří objektivní základ pro rozhodování o prioritách,
- řeší problémy dlouhodobě a komplexně,
- umožňují optimálně využívat zjevné i skryté lidské a finanční zdroje.

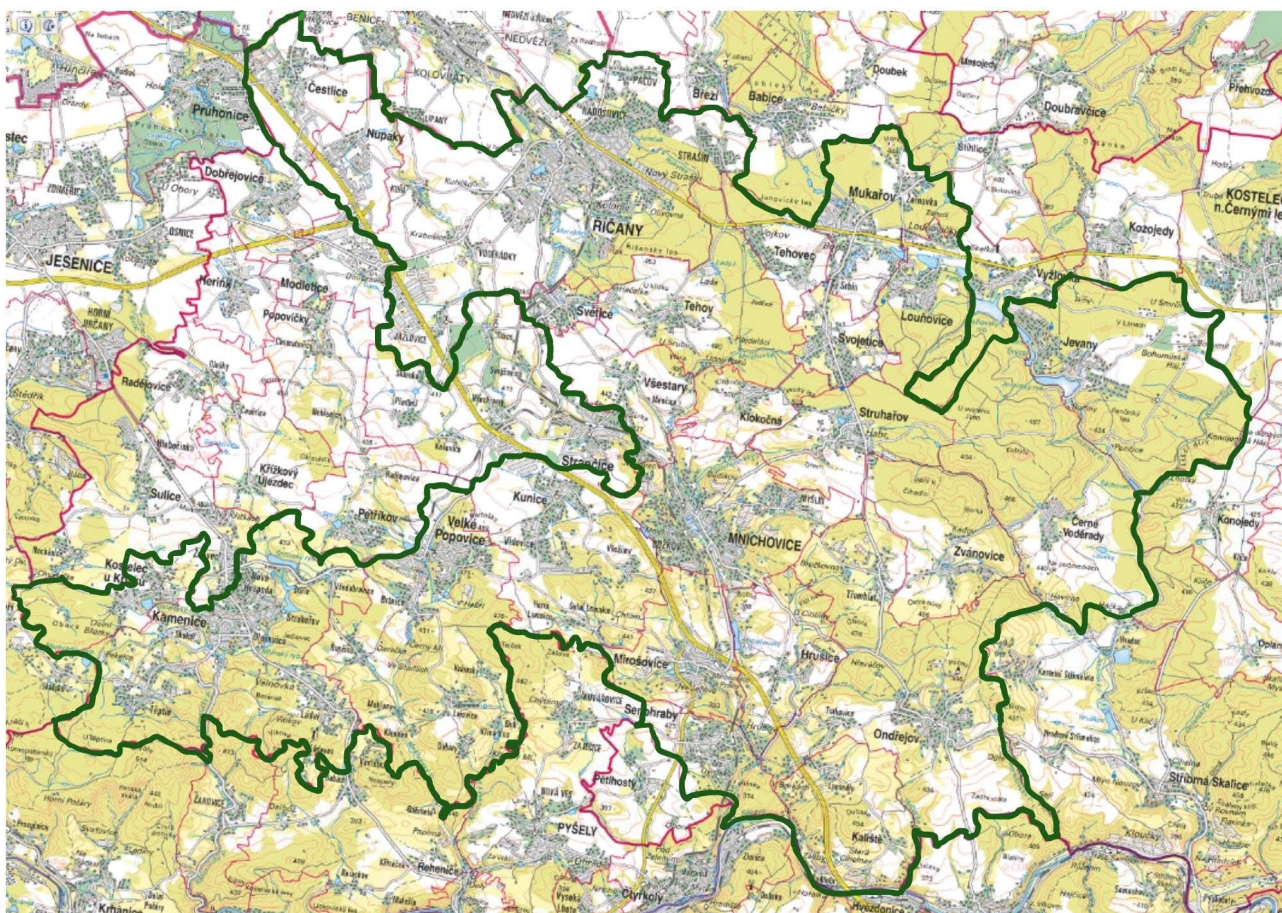
Strategické plánování představuje ucelenou sadu standardních, prakticky ověřených kroků a nástrojů řízení změn a zároveň i samotný proces řízení těchto změn, který zahrnuje přesné určení žádoucího směru změn, stanovení přesného postupu provádění těchto změn, vlastní provádění změn v praxi i průběžné sledování a vyhodnocování jejich průběhu a výsledků.

Z aplikace metody strategického plánování vplynuly následující hlavní kroky zpracování strategie rozvoje Ladova kraje:

1. zpracování charakteristiky (profilu) Ladova kraje
2. formulace strategické vize (žádoucího cílového stavu, společně sdílené představy o tom, jak by měl Ladův kraj v budoucnosti vypadat) a strategických cílů (základních směrů dlouhodobého rozvoje)
3. SWOT analýza (vnitřní analýza, tj. identifikace vlastních předpokladů Ladova kraje pro naplnění vize a dosažení strategických cílů, vnější analýza, tj. identifikace vnějších faktorů, které výrazně ovlivní naplnění vize a dosažení strategických cílů, a porovnání silných a slabých stránek vnějšími příležitostmi a hrozbami)
4. stanovení strategie (způsobu, jak nejlépe využít vlastních silných stránek a vnějších příležitostí a jak přitom nejlépe eliminovat vlastní slabé stránky a čelit vnějším hrozbám) v podobě vymezení a specifikace problémových okruhů (určení přibližně tří až pěti hlavních oblastí rozvoje a stanovení strategických cílů a aktivit pro jednotlivé oblasti)
5. zpracování akčního plánu, tj. výběr a upřesnění dílčích projektů.

## 2. Profil Ladova kraje

### 2.1. Územní a administrativní vymezení



Ladův kraj je dobrovolný svazek dvaceti pěti obcí ležících ve správním obvodu Říčan jako obce s rozšířenou působností. Rozprostírá v jihovýchodní části bývalého okresu Praha-východ.

#### Seznam obcí mikroregionu

- Černé Voděrady
- Čestlice
- Hrusice
- Jevany
- Kaliště
- Kamenice
- Klokočná
- Kostelec u Křížků
- Kunice
- Louňovice
- Mirošovice
- Mnichovice
- Mukařov
- Nupaky
- Ondřejov
- Říčany

- Senohraby
- Struhařov
- Světice
- Svojetice
- Tehov
- Tehovec
- Velké Popovice
- Všestary
- Zvánovice

Území Ladova kraje je rozděleno dálnicí D1, kolem níž se v různé vzdálenosti rozkládají jednotlivé obce.

## 2.2. Hlavní charakteristiky Ladova kraje

- Ladův kraj jako celek vykazuje znaky typické pro metropolitní regiony: nízká míra nezaměstnanosti, vyšší míra vzdělání, vyšší míra migrace, zaměstnanost ve službách, dobrá dopravní dostupnost, vysoká hustota zalidnění.
- Obce jsou v některých ukazatelích diferencované, což může mít vliv na míru integračních procesů.

### a) Ekonomika

- Ladův kraj se mění z původně průmyslové oblasti na oblast s převažující zaměstnaností v terciéru, což je dáno vybudováním industriálních a komerčních zón v zázemí Prahy a nárůstem pracovních příležitostí v oblasti cestovního ruchu.
- Ekonomika Ladova kraje je založena na vysoké zaměstnanosti ve službách a nízké zaměstnanosti v zemědělství, nejvyšší míra zaměstnanosti v terciéru je v „dálničních obcích“.

### b) Cestovní ruch

- Možnost rekreační kultury chatařů a chalupářů, která v posledním desetiletí ustupuje v daných oblastech kultuře příměstského bydlení, otevírá prostor pro vybudování podmínek pro příměstskou zejména jednodenní rekreaci, která je pro obce, obyvatele a především místní podnikatele zajímavější.
- V rámci Ladova kraje je dostatečný počet stravovacích možností i při orientaci na gastronomickou turistiku. Stejně tak je saturován trh s ubytováním včetně hotelů.
- Zbývá prostor pro dobudování pěších přírodně-naučných stezek a cyklotras a přípojek na ně, pro opravu nebo výměnu povrchů.

### c) Lidský potenciál a trh práce

- Je patrný příliv obyvatel. V řadě obcí došlo v posledních dvaceti letech ke skokovému nárůstu počtu obyvatel. Současně se potýkají s tím, že řada nemovitostí je obydlena celoročně, aniž by se jejich uživatelé přihlásili k trvalému pobytu.
- V rámci Ladova kraje je podstatně vyšší vzdělanostní úroveň ve srovnání s úrovní vzdělanosti krajskou a republikovou.

- Nezaměstnanost je zde velmi nízká. Má stabilně míru nezaměstnanosti jednu z nejnižší v republice.
- Trh práce charakterizuje vyjíždka ekonomicky aktivních obyvatel za prací, zejména za blízkou a atraktivní nabídkou v Praze, ale velkou absorpční sílu mají i podniky v okolí D1.
- Nad pracovní poptávkou převažuje nabídka, Stabilizované firmy v regionu mají dle inzerování poptávky evidentní nedostatek pracovních sil.

#### **d) Věda a školství**

- Přírodním centrem vzdělanosti jsou Říčany, oblast středního a vyššího školství je celkem saturována, což je dáno i blízkostí metropole.
- Vědeckým centrem v Ladově kraji je Astronomický ústav v Ondřejově.

#### **e) Sociální a zdravotní péče**

- V Říčanech je jedna spádová nemocnice, která slouží pacientům v celé oblasti, kromě toho je v Ladově kraji řada privátních ordinací.
- Známým zdravotnickým zařízením je Olivova léčebna.

#### **f) Kultura**

- Kultura je dána podmínkami, které tu existují – a to je výborná dopravní dosažitelnost metropole a zároveň místní nabídka, propagovaná v informačních centrech Ladova kraje, regionálních zpravodajích, na web stránkách obcí a DSO, MAS, obecních zpravodajích.

#### **g) Technická vybavenost území**

- Dopravní systém je výrazně ovlivněn blízkostí hlavního města s hustou a často přetíženou dopravní sítí vzhledem k průchodu hlavních tranzitních sítí územím. Ladovým krajem prochází D1 a rovněž železniční trať směrem na České Budějovice. Struktura dopravní sítě usnadňuje vyjíždku pracovních sil a dovolí zpřístupnit nabídku služeb cestovního ruchu v Ladově kraji i vzdálenějším návštěvníkům.
- Doprava z obcí do metropole je méně problémová než doprava mezi obcemi navzájem.
- Parkovací kapacity v přestupních místech veřejné dopravy do hl.m.Prahy jsou nedostatečné.

### 3. Dlouhodobá strategie rozvoje Ladova kraje

#### 3.1 Strategická vize

Strategická vize je popis ideálního výsledného stavu rozvoje regionu v delším časovém horizontu rámcově určující globální cíl a základní směry a očekávané výsledky rozvojového procesu.

Strategický tým Ladova kraje zformuloval následující strategickou vizi:

##### **Ladův kraj je region:**

- který se vyvíjí v souladu s principy trvale udržitelného rozvoje,
- s rozvinutým cestovním ruchem a dobrými podmínkami pro rekreaci, využívajícími a zároveň respektujícími přírodní ráz a kulturní dědictví,
- s funkční dopravní a technickou infrastrukturou,
- pečující o historický odkaz a propagující historické památky a zajímavosti,
- preferující funkce bydlení a rekreace, chránící a zlepšující životní prostředí,
- jehož základem jsou čisté, upravené a vybavené obce,
- s fungujícím drobným podnikáním zejména v oblasti obchodu, služeb a zemědělské výroby,
- s aktivním společenským a kulturním děním,
- vytvářející dětem a mládeži širokou nabídku výchovných a vzdělávacích možností pro využití volného času,
- vstřícný a pohostinný k obyvatelům i návštěvníkům, kteří se zde cítí bezpečně,
- s místní správou fungující ve prospěch obyvatel a celkového rozvoje regionu.



### 3.2 SWOT analýza

SWOT analýza je analýza vnitřních silných a slabých stránek Ladova kraje a vnějších příležitostí a hrozeb pro naplnění strategické vize jeho dlouhodobého rozvoje.

Původní analýzu provedla Regionální rozvojová agentura Střední Čechy, níže uvedené výsledky jsou aktualizovány podle posledního vývoje regionu.

<b>Silné stránky</b>	<b>Slabiny</b>
<ul style="list-style-type: none"><li>• dobré přírodní podmínky a z toho plynoucí atraktivita regionu</li><li>• kulturní dědictví, historické památky</li><li>• životní prostředí bez zásadních devastací</li><li>• lidský potenciál (věkové složení, nadprůměrná sociální, vzdělanostní a ekonomická struktura obyvatel)</li><li>• dobrá dostupnost hromadnou dopravou z hl. města Prahy</li></ul>	<ul style="list-style-type: none"><li>• dopravní přetížení a z toho plynoucí špatná kvalita cest</li><li>• nedostatečná infrastruktura pro alternativní dopravu (bezpečné cyklostezky)</li><li>• nedostatek parkovacích míst u dopravních uzlů</li><li>• příliv nových obyvatel s nízkým povědomím o regionu bez historických a rodových vazeb</li><li>• finanční problémy obcí, nedostatek peněz pro realizaci plánovaných projektů</li><li>• silná dojíždka za prací mimo mikroregion</li><li>• omezená nabídka výchovných a vzdělávacích možností pro děti a mládež</li><li>• nedostatek sportovních a volnočasových zařízení</li></ul>

<b>Příležitosti</b>	<b>Hrozby</b>
<ul style="list-style-type: none"><li>• blízkost Prahy (dobrá možnost rozvoje rekreační funkce)</li><li>• dobrá poloha při dálnici D1</li><li>• řešení dopravní obslužnosti oblasti</li><li>• možnosti získání zdrojů financí z fondů Evropské unie</li><li>• společné projekty a dotace</li><li>• možnost získání sponzorských prostředků od velkých společností</li><li>• lidský potenciál obyvatel mikroregionu</li></ul>	<ul style="list-style-type: none"><li>• rozvoj Prahy (možnost, že se mikroregion stane průmyslovou zónou či obytnou oblastí s vysokou koncentrací obyvatel, což by nutně vedlo ke změně vzhledu krajiny a rekreační funkce by se vytratila)</li><li>• negativní zásahy do přírodního a životního prostředí (rozvoj regionu může ohrozit umístění nevhodné ekologické zátěže v podobě výroby, těžby surovin apod.)</li><li>• nedostatek finančních prostředků především na projekty malých obcí</li><li>• prosazování nadregionálních zájmů</li></ul>

### 3.3 Strategické cíle

Strategické cíle jsou základní vývojové tendence dlouhodobého rozvoje směřující k naplnění vize. Strategický tým stanovil následující strategické cíle Ladova kraje:

- Zlepšovat životní podmínky, kvalitu a úroveň života a zvyšovat spokojenost obyvatel. Chránit a zlepšovat životní prostředí. Umožnit obyvatelům a návštěvníkům aktivní společenské, kulturní a sportovní vyžití.**
- Vybudovat technickou a dopravní infrastrukturu jako základ pro spokojené bydlení a podnikání.**
- Zajistit pružné a vstřícné fungování státní správy a samosprávy.**
- Rozvíjet cestovní ruch a rekreaci zejména obyvatel Ladova kraje využívající a zároveň respektující přírodní ráz a kulturní dědictví. Uchovávat historický odkaz a prostřednictvím propagace historických památek a zajímavostí podporovat rozvoj cestovního ruchu.**
- Podporovat ekonomickou prosperitu. Spoluvytvářet lepší podmínky pro drobné podnikání zejména v oblasti obchodu, služeb.**
- Podporovat trvalé bydlení. Zajistit dostupnost všech služeb pro obyvatele i návštěvníky. Vytvářet podmínky pro vzdělávání a informovanost obyvatel.**

### **3.4 Problémové okruhy**

Problémové okruhy jsou oblasti vnitřně souvisejících problémů, jejichž řešení je významné pro dlouhodobý rozvoj regionu a vyžaduje soustředěnou pozornost.

Problémové okruhy strategie dlouhodobého rozvoje Ladova kraje byly stanoveny:

**A) Cestovní ruch a rekreace zejména obyvatel regionu a kultura**

**B) Technická, dopravní a správní infrastruktura**

**C) Životní prostředí**

**D) Občanská vybavenost**

Každý problémový okruh obsahuje:

- vlastní strategické cíle, tj. hlavní dlouhodobé cíle v daném problémovém okruhu, jejichž plněním se bude Ladův kraj postupně přibližovat naplňování vize,
- aktivity, tj. obecně vyjádřené typy činností, prostřednictvím nichž jsou v rámci jednotlivých problémových okruhů realizovány jejich cíle,
- stanovení prioritních aktivit, tj. činností, na jejichž zajištění by v nejbližší době měla být zaměřena pozornost.

**Název problémového okruhu: A) CESTOVNÍ RUCH A KULTURA**

**Strategické cíle problémového okruhu:**

- Rozvíjet cestovní ruch a rekreaci zejména obyvatel Ladova kraje využívající a zároveň respektující přírodní ráz a kulturní dědictví.
- Uchovávat historický odkaz a prostřednictvím propagace historických památek a zajímavostí
- Vytvořit obyvatelům a návštěvníkům podmínky pro aktivní společenské, kulturní a sportovní využití
- Podporovat ekonomickou prosperitu a zvýraznění Ladova kraje

**Aktivita:**

- A.1. Propagace mikroregionu a jeho významných turistických cílů, vlastní i ve spolupráci s jinými subjekty
- A.2. **Rozvíjení informačního systému v oblasti cestovního ruchu a kultury, vytvoření sítě informačních míst, elektronizace informací pro obyvatele a návštěvníky (Priorita)**
- A.3. Podpora společenských, kulturních a sportovních aktivit místního i nadregionálního významu, aktivit občanských včetně vybavení pro akce
- A.4. Výstavba, údržba, relokace, pravidla používání pro naučné, rekreační a hipo stezky
- A.5. Budování a údržba lesoparků, vyhlídkových míst a rozhleden

**Název problémového okruhu: B) TECHNICKÁ, DOPRAVNÍ A SPRÁVNÍ INFRASTRUKTURA**

**Strategické cíle problémového okruhu:**

- Zlepšit kvalitu, úroveň života a kvalitu životního prostředí, zvýšit spokojenost obyvatel
- Umožnit a podpořit rozvoj cestovního ruchu a rekreace zejména obyvatel Ladova kraje.
- Podpořit trvalé bydlení v mikroregionu
- Spoluvytvářet lepší podmínky pro drobné podnikání zejména v oblasti obchodu, služeb
- Vybudovat kvalitní technickou a dopravní infrastrukturu
- Podporovat fungující státní správu a samosprávu

**Aktivity:**

B.1. Opravy komunikací, včetně zvýšení jejich bezpečnosti (Priorita)

B.2. **Výstavba obslužných komunikací, včetně komunikací pro pěší a cyklisty a zajištění jejich bezpečnosti** (Priorita)

B.3. Podpora uplatňování „smart“ řešení

B.4. Trvalé zlepšování fungování státní správy a samosprávy

B.5. Výstavba, rekonstrukce, relokace, údržba a značení cyklotras, cyklostezek (Priorita)

B.6. **Vytváření parkovacích kapacit u zastávek veřejné dopravy** (Priorita)

## Název problémového okruhu: C) ŽIVOTNÍ PROSTŘEDÍ

### Strategické cíle problémového okruhu:

- Chránit a zlepšovat životní prostředí
- Snižovat dopady zemědělské výroby na životní prostředí a spoluvytvářet krajinný ráz
- Optimalizovat strukturu a rozlohu lesních porostů a rozptýlené zeleně
- Zvýšit retenční schopnost krajiny
- Podpořit rozvoj cestovního ruchu a rekreace zejména obyvatel Ladova kraje
- Zvýšit atraktivitu pro bydlení
- Spoluvytvářet prostředí pro zdravý život

### Aktivity:

- C.1. Podpora ekovýchovných programů
- C.2. Podpora činnosti neziskových ekologických organizací
- C.3. Podpora využívání ekologicky vhodnějších zdrojů energie.
- C.4. **Péče o krajinu. Výsadba stromů, alejí, remízků, rozptýlené zeleně, zkvalitnění prostupnosti krajiny pro pěší a cyklisty, případně zalesnění vhodných ploch, obnova zeleně (Priorita)**
- C.5. Monitoring stavu životního prostředí
- C.6. Ochrana významných rostlin a živočichů a jejich biotopů
- C.7. **Čištění a úprava vodních toků a nádrží (Priorita)**
- C.8. **Ochrana před povodněmi a protierozní opatření (Priorita)**
- C.9. Realizace protihlukových opatření
- C.10. Likvidace černých skládek
- C.11. **Zapojení zemědělsky hospodařících subjektů do aktivit Ladova kraje v oblasti životního prostředí (Priorita)**

**Název problémového okruhu: D) OBČANSKÁ VYBAVENOST**

**Strategické cíle problémového okruhu:**

- Zlepšovat životní podmínky, kvalitu a úroveň života a spokojenosti obyvatel
- Vytvoření podmínek pro vzdělávání a informovanost obyvatel
- Zajistit dostupnost všech služeb pro obyvatele i návštěvníky
- Vytváření podmínek pro společenské, kulturní a sportovní vyžití

**Aktivity:**

- D.1. Rozšíření geografického informačního systému obcí
- D.2. **Výstavba víceúčelových hřišť a dětských hřišť (Priorita)**
- D.3. **Výstavba chodníků, zpomalovacích pruhů, kruhových objezdů, semaforů, světelných značení, přechodů pro chodce, opravy značek a vodorovných značení (Priorita)**
- D.4. **Regionální zvířecí (hlavně psi) útulek (Priorita)**
- D.5. **Regionální policie (Priorita)**, požární ochrana, první pomoc, zdravotní péče včetně pohotovosti.
- D.6. Obnova a výstavba koupališť.
- D.7. **Výstavba a rekonstrukce školních a předškolních zařízení, výukových prostor (Priorita)**
- D.8. **Výstavba a rekonstrukce pobytových zařízení pro seniory, odlehčovacích center, budování a podpora center domácí sociální pomoci a zdravotní péče (Priorita)**
- D.9. Výstavba zařízení pro volnočasové aktivity dětí a mládeže, podpora subjektů věnujících se této činnosti.

#### 4. Akční plán (zásobník projektů)

Akční plán je plánem rozpracování a realizace dlouhodobé strategie rozvoje regionu období, pravidelně jednou ročně aktualizovaným jednou ročně na základě vyhodnocení průběhu a výsledků předchozí realizace projektů a změn vnitřních a vnějších faktorů ovlivňujících významně rozvoj regionu.

Akční plán obsahuje návrhy projektů, jimiž by měly být konkrétně prováděny prioritní aktivity, a tak naplňovány strategické cíle problémových okruhů. Jsou v něm projekty, které odpovídají prioritním aktivitám a strategickým cílům projektových okruhů na dané období a k jejichž realizaci má Ladův kraj předpoklady. To znamená, že v případě získání dostatečných finančních prostředků disponuje kapacitami na zajištění realizace projektů a je schopen v případě potřeby zajistit jejich spolufinancování v požadované výši.

**Jedním z hlavních cílů strategického plánu rozvoje Ladova kraje je umožnit získávání prostředků na realizaci projektů z vnějších zdrojů (zejména, ale nejen) z fondů EU. Proto budou přednostně k realizaci vybírány projekty, na něž se podaří získat ve významném rozsahu finanční zdroje mimo rozpočet Ladova kraje a jeho obcí.**

Akční plán je zásobníkem schválených námětů, jehož existence umožní s pomocí DSO na jedné straně efektivně vyhledávat existující finanční zdroje na realizaci projektů a současně rychle využívat příležitostí, které se v tomto směru budou objevovat.

Praktické využití akčního plánu v tomto smyslu spočívá zejména v:

- doplňování a aktualizaci specifikace jednotlivých projektů podle potřeby,
- výběru a dalším podrobném rozpracování perspektivních projektů,
- využití jako podkladu pro zpracování žádostí o finanční prostředky,
- alokaci finančních prostředků na projekty.

Poslední aktualizace akčního plánu proběhla v prosinci 2023.



## 4.1 Zásobník námětů projektů doporučených k realizaci ve spolupráci členských obcí DSO Ladův kraj

Zásobník obsahuje seznam tematických námětů pro projekty vhodné pro realizaci dvěma a více členskými obcemi DSO Ladův kraj. Slouží k usnadnění vyhledávání potenciálních finančních zdrojů na realizaci konkrétních projektů nebo naopak k vyhledávání vhodných projektů pro využití určitých dostupných finančních prostředků.

Číslo	Název a stručný popis projektu	Problémový okruh
P01	Meziobecní komunikace. Úprava a obnova meziobecní komunikace a zvýšení bezpečnosti a provozu v obcích.	B
P02	Páteřní cyklostezka. Vybudování cyklostezky.	B
P03	Radiální cyklotrasa/cyklostezka. Regenerace a dobudování cyklotrasy/cyklostezky v návaznosti na páteřní cyklostezku a na stanice a zastávky veřejné a hromadné dopravy.	B
P04	Přeložka cyklotrasy. Vybudování přeložky pro propojení stávajících cyklotras.	B
P05	Regenerace cyklostezky/stezky. Oprava povrchů a cyklostezky/stezky. Pořízení, oprava přilehlého souvisejícího mobiliáře, stojanů.	B
P07	Kratší stezka-vycházkové trasy-naučné stezky. Vybudování meziobecní stezky včetně a zřízení odpočivných míst pro mezigenerační setkávání.	A
P08	Singltrek. Vybudování meziobecní singltrekové trasy	A
P09	Značení stezek. Obnova a zřízení značení v duchu Ladova kraje a zároveň při dodržení celorepublikového turistického značení.	A
P12	Útulek pro odchycená zvířata. Zřízení společného zařízení pro dočasné umístění odchycených zvířat.	D
P13	Parkovací kapacity. Vybudování nových parkovacích míst u zastávek a stanic veřejné hromadné dopravy pro prostředky osobní dopravy (auta, moto, kola apod.).	B
P14	Zeleň. Výsadba, údržba, obnova okrasné zeleně, zelených ploch, alejí, remízků. Odborná pomoc arboristů a dendrologů.	C
P15	Vyčištění, úprava zprůtočnění vodního toku, oprava hráze vodní plochy, obnova rybníka a nádrže.	C
P16	Protipovodňová úprava krajiny. Obnova a výstavba retenčních nádrže, suchého poldru. Posílení přírodních protierozních zábran u zemědělských a lesních pozemků.	C
P18	Zařízení služeb pro seniory. Vybudování společného zařízení komunitního charakteru poskytujícího služby seniorům a sociálně znevýhodněným osobám. Pobytové zařízení, zařízení poskytující sociální pomoc a péči.	D
P19	Multifunkční plochy a parky pro mládež. Zřízení svazkového multifunkčního parku pro mládež.	D
P20	Meziobecní policie. Zřízení společné meziobecní policie.	D

Číslo	Název a stručný popis projektu	Problémový okruh
P23	Propagace Ladova kraje. Pořízení a obnova, rekonstrukce informačních tabulí, informačního webu. Pořízení propagačních tiskovin.	A
P26	Věda a technika v Ladově kraji. Vytvoření uceleného informačního systému (mapy) významných výzkumných, technických a inovačních kapacit v regionu.	D
P27	Řemeslná dílna. Vybudování společné dílny pro obce Ladova kraje zaměřené na podporu a rozvoj technických a řemeslných oborů pro děti a mládež.	D
P28	Létající lékař. Zřízení ordinace praktického lékaře, pediatra pro více obcí.	D
P29	Energetický poradce. Příprava obcí na novelu energetického zákona.	D
P30	Katalog významných turistických cílů a místních zajímavostí a zpracování strategie jejich propagace.	A