

# LOKÁLNÍ EKONOMIKA A JEJÍ PODPORA ZE STRANY OBCÍ A DSO

Ladův kraj



Vypracovali:	Jech, Jaromír; Čadilová, Kateřina
Pozice autora/autorů:	Specialista DSO na podporu lokální ekonomiky, starosta obce Všeštery; manažerka DSO Ladův kraj
Kontaktní e-mail:	starosta@obec-vsestery.cz; katerina.cadilova@laduv-kraj.cz
Datum vypracování:	17. listopadu 2022



# OBSAH

Úvod.....	4
I. ANALYTICKÁ ČÁST .....	5
<b>1 Charakter území obcí v DSO a jeho potenciál pro další rozvoj LEK.....</b>	<b>5</b>
1.1 Charakter území DSO .....	5
1.2 Naše území a možnosti rozvoje LEK – shrnující SWOT .....	5
<b>2 CHARAKTER a rozvojový potenciál naší LEK .....</b>	<b>6</b>
2.1 Charakter obyvatelstva a jeho dopad na LEK.....	6
2.2 Vybavenost v DSO .....	6
2.2.1 Občanská vybavenost .....	6
2.2.2 Technická a digitální infrastruktura v DSO .....	7
2.2.3 Dostupnost komerčních služeb v DSO.....	8
2.2.4 Charakter LEK na území DSO .....	8
2.3 LEK na území dso a možnosti jejího rozvoje – shrnující SWOT .....	9
<b>3 Obce v našem DSO a jejich aparát pro plánování a koordinování rozvoje LEK.....</b>	<b>9</b>
3.1 Charakter obcí v našem DSO a jejich aparátu pro potřeby koordinace rozvoje LEK .....	9
3.2 Dosavadní podpora LEK ze strany obcí v DSO.....	10
3.2.1 Komunikace s klíčovými aktéry ohledně LEK a její podpory .....	10
3.2.2 Využití nemovitého majetku obcí k podpoře LEK .....	10
3.2.3 Využití finančních nástrojů k podpoře LEK .....	10
3.2.4 Společné projekty obcí s podnikateli, neziskovými organizacemi a občany.....	11
3.2.5 Služby obcí pro podnikatele, zohlednění místních podnikatelů ve veřejných zakázkách apod. .	11
3.2.6 Podnikatelská činnost obcí v DSO .....	11
3.2.7 Meziobecní spolupráce (DSO, MAS) .....	11
3.2.8 Využití StrategickéHO plánování a řízení k podpoře LEK.....	12
3.2.9 Nejčastěji a nejméně využívané nástroje podpory LEK v DSO.....	12
3.2.10 Souhrnné hodnocení dosavadní podpory LEK ze strany obcí v DSO.....	13
II. Návrhová část .....	14
<b>1 Příležitosti dalšího rozvoje LEK.....</b>	<b>14</b>
<b>2 Podpora LEK obcemi v DSO – shrnutí hlavních zjištění z analytické části.....</b>	<b>14</b>
<b>3 Návrhy na zlepšení podpory LEK v DSO .....</b>	<b>15</b>
3.1 Nástroje podpory LEK s největším potenciálem (pro obce v DSO/ pro DSO).....	15
3.2 Soubor doporučení ke zlepšování .....	16
3.3 Priority a cíle v oblasti podpory LEK obcemi/DSO pro období následujících 3 až 5 let.....	17
3.4 NÁVRH IMPLEMENTAČNÍ STRUKTURY .....	22
<b>4 Použité zdroje.....</b>	<b>25</b>

## ÚVOD

V tomto textu je zpracován koncepční dokument k rozvoji LEK na území DSO Ladův kraj a její podpory ze strany obcí, které jsou součástí DSO, případně z úrovně DSO. Dokument obsahuje analytickou a návrhovou část.

Analytická část dokumentu se věnuje následujícím tématům:

1. Území DSO a širšího regionu
2. Charakteru LEK v rámci DSO
3. Dosavadní podpoře LEK ze strany obcí v DSO
4. Dosavadní podpoře LEK ze strany DSO

Cílem analýzy je:

- a) charakterizovat hlavní rysy a trendy vývoje území DSO, případně širšího území,
- b) identifikovat hlavní a relevantní aktéry LEK na tomto území a vyhodnotit jejich vliv a potenciál v rámci LEK,
- c) identifikovat a vysvětlit hlavní silné a slabé stránky (vnitřní prostředí a faktory z hlediska DSO a zapojených obcí, které mohou tyto subjekty do určité míry přímo ovlivňovat) a příležitosti a hrozby (týkající se vnějšího prostředí a faktorů, které přímo obce ani DSO ovlivnit spíše nemohou, ale mohou se jim snažit přizpůsobit, zohlednit je ve svých rozhodnutích apod.),
- d) shrnout a přehledně roztřídit relevantní informace a důkazy pro další rozhodování orgánů obcí a DSO o rozvoji území a LEK, např. pro návrhovou část souvisejícího strategického dokumentu.

Text souhrnné analýzy byl zpracován na základě dílčích analýz, které byly připraveny za následující obce: Hrusice, Kaliště, Klokočná, Kunice, Senohraby, Světice, Svojetice, Tehov, Velké Popovice, Všešary a měst Říčany a Kamenice. Tyto obce představují 50 % z celkového počtu obcí v DSO. Co se týče počtu obyvatel, vstupní analýzy byly zpracovány za obce, jejichž celkový počet obyvatel představuje přibližně 80 % celkového počtu obyvatel DSO.

Jak je uvedeno výše, do analýzy je zahrnuto i město Říčany, ORP, s ca. 16.500 obyvatel, které tvoří ca. 33 % z počtu obyvatel DSO. Byť se jedná o v rámci DSO velké město, „stát ve státě“, je struktura řešených problémů stejná ve srovnání s menšími městy a obcemi. Obecně město Říčany přičítá část problémů právě i okolním obcím, tj. např. velké dopravní zatížení je dle názoru Řičan způsobeno „spádovostí“ ORP.

Obce, pro které nebyly zpracovány vstupní analýzy, jsou charakteristicky podobné ostatním obcím v DSO podobné velikosti. Nezpracované vstupní analýzy obcí nemůžou ovlivnit hodnocení celého DSO a aktivit v něm.

Text analytické části dokumentu je strukturován následovně:

- Analýza se nejprve věnuje 4 výše uvedeným hlavním tématům

- Následně jsou shrnuté její hlavní výsledky.
- Na shrnutí navazuje návrhová část, která představuje soubor doporučení ke zlepšování podpory LEK ze strany obcí a DSO. S nimi mohou pracovat jednotlivé obce v DSO, nebo DSO při koordinování rozvoje LEK.

# I. ANALYTICKÁ ČÁST

## 1 CHARAKTER ÚZEMÍ OBCÍ V DSO A JEHO POTENCIÁL PRO DALŠÍ ROZVOJ LEK

### 1.1 CHARAKTER ÚZEMÍ DSO

Území DSO Ladův kraj je na severozápadě, resp. na severu ohraničeno hlavním městem Prahou, na jihu a jihovýchodě pak přechází do čistě přírodní krajiny, do Posázaví, Voděradských bučin. Ani hranice s Prahou nemá podobu „hranice se zastavěným územím“, jedná se vesměs o pole, tj. kulturní krajinu.

Jinak řečeno, ležíme v tzv. suburbanizačním prstenci Prahy. Z toho vyplývá určitá zahuštěnost územím, resp. přetíženost místních komunikací. Čím blíže ku Praze, čím vyšší třída komunikace, tím horší je zde automobilová doprava, tím nebezpečnější je alternativní cyklo doprava. Zátěžová automobilová doprava je zejména v ranní a odpolední špičce. Čím dále od Prahy, ale i Říčán, tím jsou silnice volnější. V okrajových částech DSO směrem na západ, příp. na jihozápad, je situace lepší.

Potenciál území je v budování, resp. obnovování prostupné krajiny. Obce DSO vesměs nedisponují relevantním majetkem, který by bylo možné použít pro budování opatření omezující negativní vlivy přelidněnosti – obchvaty, zelené pásy. Omezující je i velmi vysoká cena pozemků v lokalitě. Stavební pozemky se v blízkosti dráhy prodávají ca. za 10.000 Kč/m<sup>2</sup>, v Říčanech i 15.000 Kč/m<sup>2</sup>. Ve vzdálenějších obcích pak min. za 6.000 Kč/m<sup>2</sup>. I orná půda, louky, mokřady, tj. pozemky nezastavitelné jsou obchodovány za 100 Kč/m<sup>2</sup> a výše. Informace k cenám jsou ze září 2022.

Přes negativní dopady prudkého nárůstu obyvatel za posledních přibližně 30 let je území DSO i nadále velmi atraktivní pro život: Vysoké výdědky, prakticky nulová nezaměstnanost, příroda všude kolem, zlepšující se infrastruktura /cyklostezky/, služby.

### 1.2 NAŠE ÚZEMÍ A MOŽNOSTI ROZVOJE LEK – SHRNUJÍCÍ SWOT

Klíčové silné a slabé stránky a příležitosti a hrozby, které se týkají charakteru území našeho DSO a ovlivňují potenciál naší LEK dále se rozvíjet, můžeme shrnout do následující tabulky:

Tabulka 1: Naše území a možnosti rozvoje LEK – SWOT

Silné stránky	Slabé stránky
---------------	---------------

<ul style="list-style-type: none"> <li>• Relativně zachovalá příroda „za humny“</li> <li>• Absence rizikových faktorů (povodně)</li> </ul>	<ul style="list-style-type: none"> <li>• Počínající přelidněnost</li> <li>• Chybějící pracovní síly</li> <li>• Nedostatečná silniční síť</li> <li>• Nedostatečná infrastruktura – chybějí MŠ, ZŠ, SŠ</li> <li>• Transitní doprava</li> <li>• Nedokončený obchvat Prahy (D0)</li> <li>• Noví obyvatelé často nemají vztah k místu</li> </ul>
<b>Příležitosti</b>	<b>Hrozby</b>
<ul style="list-style-type: none"> <li>• Zapojení nových obyvatel do dění v obcích</li> <li>• Aktivity a projekty DSO cílí na místní</li> <li>• Budování svazkových škol, spolupráce obcí – zde nutná finanční podpora státu</li> <li>• Tlak na stát – finance do školství</li> <li>• Motivace obyvatel k hlášení se k trvalému pobytu</li> </ul>	<ul style="list-style-type: none"> <li>• Nekoordinované územní plány – další zastavěná území bez infrastruktury /silnice, železnice, školy, čistírny odpadních vod, vodovod/</li> <li>• Další nárůst obyvatel – viz výše</li> <li>• Budování skladů a hal u hlavních tahů – zničení jedinečného krajinného rázu</li> </ul>

## 2 CHARAKTER A ROZVOJOVÝ POTENCIÁL NAŠÍ LEK

### 2.1 CHARAKTER OBYVATELSTVA A JEHO DOPAD NA LEK

Od roku 2005 se počet obyvatel DSO zvedl o 70 %!!! Noví obyvatelé se sem stěhují za práci, vyšší životní úroveň, z celé republiky, nejvíce z „chudších“ částí. Jako v historii, i dnes se jedná vesměs o vzdělanější vrstvy obyvatel, těch, kteří jsou ochotni se odstěhovat za práci, aklimatizovat, přizpůsobit. Z daného prudkého nárůstu pramení i potencionální problémy, o kterých píšou v hrozbách, resp. negativěch: Jedním slovem je to určitá nesourodost, nepropojenost.

Na území DSO Ladův kraj de facto nemáme vyloučené lokality, problémové občany. Nezaměstnanost je (09/2022) ca. 1 %. Noví obyvatelé jsou „daňovým“ přínosem, pokud jsou v dané obci přihlášení k trvalému pobytu.

Na území DSO funguje de facto bezchybně tržní ekonomika. Zásahy obcí nejsou třeba. Naopak by bylo potřeba více firem, řemeslníků. Toto však obce, DSO nemohou nijak ovlivnit.

Poptávka pro pracovnících, po firmách převyšuje nabídku. Firmy odmítají zakázky, záměrně je naceňují výše, aby zakázku buď nedostaly, pokud ano, ať mají nadprůměrný výdělek. Z toho vyplývá, že obce DSO nemají potřebu přímé podpory firem.

### 2.2 VYBAVENOST V DSO

#### 2.2.1 OBČANSKÁ VYBAVENOST

Aktuální stav vybavenosti v našem DSO můžeme shrnout níže uvedenou tabulkou:

Tabulka 2: Občanská vybavenost v našem DSO

<b>Vybavenost</b>	<b>Dostatečnost s ohledem na aktuálních potřeby (shrnující komentář)</b>
Bydlení	Drahé, těžko se shání.
Bydlení pro mladé a nízkopříjmové skupiny (malometrážní / startovací byty apod.)	Prakticky neexistuje.
Bydlení pro seniory	Domovy seniorů v Říčanech a v Mukařově, speciální bydlení chybí
Základní školy	Nedostatek škol, potřeba budovat další
Mateřské školy	Nedostatečné
Lékařská péče	Na hraně kapacity
Lékárna/výdejna léčiv	Dostatečná, lékárny v místech ordinací lékařů
Sociální služby	Dostatečné, dostupnost se zhoršuje s odstupem od ORP Říčany
Kultura	Dostatečná – v ORP Říčany nebo v Praze
Sport a volnočasové aktivity	Dostatečné, ale chybí místa v ZUŠ, v kroužcích, místo pro LEK
Bezpečnost a ochrana obyvatel	Dostatečné, kromě Řičan chybí městská policie, zhoršuje se vandalismus a krádeže
Poštovní služby	Plně dostatečné
Veřejná prostranství	Liší se obec od obce, souhrnně spíše dostatečná
Potraviny (obchod)	Dostatečné
Svoz odpadu a nakládání odpadu	Svoz odpadu na vyhovující úrovni, nakládání s odpady součástí témat DSO, na dobré úrovni, stále je co zlepšovat
Hřbitov	Podle obcí, některé vlastní hřbitov nemají, některé s naplněnou kapacitou

Jak řečeno výše, chybí ZŠ, kritická situace je se středními školami. Chybí ale i učiliště. Počet míst na gymnáziu/gymnáziích, středních školách s maturitou je tragický. Relativně uspokojivá je situace u mateřských škol. Tam se za posledních ca. 5 – 10 let podařilo v území postavit či přistavět nové. Část DSO má vyřešenu i situaci se základními školami, ale tam je situace v některých částech území kritická. Děti dojíždí téměř 20 km do „geograficky nelogické“ školy na periferii, která má místo. V současné době se začíná stavět velká ZŠ v Ondřejově, která bude spádovou školou ca. pro 5 obcí. Rizikem je cena: Před zdražením v roce 2021 a 2022 byl rozpočet školy 750 mil Kč. Nyní je očekáván nárůst na 1 mld Kč. Rozpočty dotčených obcí jsou v jednotkách milionů korun. Dále je ve fázi začátku výstavby svazková škola. V Louňovicích, resp. Mukařově. Riziko stejné, jako u ondřejovské školy.

Tragická situace ve středním školství nemá z hlediska DSO téměř řešení, protože SŠ zřizují v 99 % případů kraje. Tady nezbývá nic jiného, než z pozice obcí, příp. obcí DSO „tlačit na Kraj“, aby investoval i do škol středních. V současné době energetické krize, vysoké inflace je toto velmi těžké. Akutně ale hrozí, že se velké části dětí nedostane kvalitního vzdělání, což může mít v budoucnu negativní dopady i na území DSO, LEK...

## 2.2.2 TECHNICKÁ A DIGITÁLNÍ INFRASTRUKTURA V DSO

Aktuální stav technické a digitální infrastruktury v našem DSO můžeme shrnout níže uvedenou tabulkou:

Tabulka 3: Technická a digitální infrastruktura v našem DSO

<b>Infrastruktura</b>	<b>Dostatečnost s ohledem na aktuálních potřeby (shrnující komentář)</b>
Zásobování vodou	Až na výjimky zajištěno, hrozba studny – vrty
Kanalizace	Až na výjimky zajištěno
Zásobování elektrickou energií	Výborné
Zásobování plynem	Výborné – nikdo moc plyn nechce
Protipovodňová opatření	Irelevantní
Místní komunikace / silnice na území obce	Nedostatečná infrastruktura, přetížené, přeplněné, tranzitní nákladní automobilová doprava – není v moci DSO toto řešit
Parkování a stání	Na vesnicích dobré, u dopravních uzlů (vlak) bídné
Digitální infrastruktura (připojení k internetu apod.)	V celku dobré, s výkyvy na obě strany – od optické sítě až po rychlost 2MB/s

Základní infrastruktura zde je. Co je velmi špatné, jsou přetížené místní komunikace, a to zejména ve špičkách. Nutno podotknout, že si „za to“ můžou obyvatelé sami, žije nás tu hodně. Vlak funguje, ale pokud by se automobilisté přesunuli na dráhu, příměstská veřejná hromadná doprava zkolabuje.

Parkování chybí u nádraží, auta často parkují „všude možně“, na trávě, v úzkých uličkách, na místních komunikacích.

Internet mají některé obce výtečný, například ve Věstarech se uzavíraly třístranné smlouvy při budování kanalizace a cyklostezky, místní firma „položila optiku“. Jsou ale obce, lokality, kde je horší dostupnost rychlého připojení. K diskusi je, k jakým účelům obyvatelé internet používají. Až na výjimky je pokrytí internetem (buď např. přes mobilního operátora nebo „horší wi-fi“) dostačující.

### 2.2.3 DOSTUPNOST KOMERČNÍCH SLUŽEB V DSO

Komerční služby v DSO fungují na tržní bázi. Nejsme si vědomi nedostatků. Výjimky potvrzují pravidlo, například ve Věstarech není hospoda, ale toto obce neřeší. Záleží na soukromém subjektu, zda takové zařízení bude provozovat. Obec maximálně poskytne prostor, případně investuje ve spolupráci se soukromým subjektem (PPP).

Obecně lze znovu zopakovat, že na území DSO poptávka po službách převyšuje nabídku. Řemeslníků, firem je málo, nestíhají. Nové nelze „vytvořit“, souvisí to se školstvím, zánikem učilišť, obecně s „bohatstvím společnosti“, tj. je jednodušší prodávat byty, než je stavět.

### 2.2.4 CHARAKTER LEK NA ÚZEMÍ DSO

Charakteristika LEK na území DSO Ladův kraj vyplývá z výše napsaného. Prakticky zde neexistuje nezaměstnanost (ca. 1 %; stav 09/2022). Na území DSO není žádný velký, převažující zaměstnavatel, lidé pracují v malých, středních či středně velkých firmách, případně, a to ve velké většině, dojíždí za prací do Prahy. Hodně zaměstnanců funguje ve službách.

Na území DSO bezchybně fungují principy tržní ekonomiky, území je z hlediska podnikání, zaměstnávání vyvážené. Negativem je nedostatek pracovníků, firmy jsou často nuceny zaměstnávat i „individua“, která by normálně nepracovala. Zaměstnanci jsou přeplácani, jsou jim tolerovány „prohřešky“.

Na území DSO nejsou žádné významné střední školy, učiliště, která by měla přímý dopad na rozvoj LEK. Vysoká škola zde není žádná. Vše výše uvedené je v Praze. Dopady na LEK jsou nulové.



## 2.3 LEK NA ÚZEMÍ DSO A MOŽNOSTI JEJÍHO ROZVOJE – SHRNUJÍCÍ SWOT

Níže uvedená tabulka shrnuje SWOT charakteristiky LEK v DSO:

Tabulka 4: Charakter a možnosti rozvoje naší LEK - SWOT

<b>Silné stránky</b>	<b>Slabé stránky</b>
<ul style="list-style-type: none"><li>• Bohatý region</li><li>• Vysoké výdělky</li><li>• Dobré pracovní příležitosti</li></ul>	<ul style="list-style-type: none"><li>• Chybějící pracovní síly</li><li>• Nedostatečná silniční síť</li><li>• Nedostatek firem</li><li>• Nedostatečná infrastruktura – chybějí MŠ, ZŠ, SŠ</li><li>• Nedokončený obchvat Prahy (D0) -</li></ul>
<b>Příležitosti</b>	<b>Hrozby</b>
<ul style="list-style-type: none"><li>• Budování svazkových škol, spolupráce obcí – zde nutná finanční podpora státu</li><li>• Budování nových lokalit pro podnikání, firmy</li></ul>	<ul style="list-style-type: none"><li>• Kolaps školství</li><li>• Ještě větší nedostatek pracovníků a firem</li><li>• Pouhé budování skladů, hal, při recesi nevyužité, negativní dopad na krajinu</li><li>• Nedostatek kvalifikovaných zaměstnanců</li></ul>

Podstatné bylo řečeno už v předchozích kapitolách: I přes dobré pracovní příležitosti firmám stále chybí (kvalitní a kvalifikovaní) zaměstnanci. Hrozí tak, že se firmy nebudou moci dále rozvíjet, celkově pak může dojít k určité stagnaci území. Je otázkou, zda by to pro stávající obyvatele nebylo dobře. Resp. zda by to nebylo dobře i pro ta DSO, ze kterých k odlivu obyvatel dochází.

## 3 OBCE V NAŠEM DSO A JEJÍCH APARÁT PRO PLÁNOVÁNÍ A KOORDINOVÁNÍ ROZVOJE LEK

### 3.1 CHARAKTER OBCÍ V NAŠEM DSO A JEJICH APARÁTU PRO POTŘEBY KOORDINACE ROZVOJE LEK

Charakter obcí v našem DSO můžeme shrnout níže uvedenými tabulkami:

Tabulka 5: Charakter obcí v našem DSO

	<b>Počet obcí v DSO, případně komentář u poslední otázky</b>
Obce se základním rozsahem státní správy:	9
Obce s pověřeným obecním úřadem:	2
Obce s rozšířenou působností:	1
Z toho	
- obcí, které vykonávají matriční agendu:	3
- obcí, které vykonávaly v roce 2021 agendu stavebního úřadu:	3
V obcích v DSO neuvolněných starostů:	3
Celkový počet úředníků v obcích v DSO:	208 Z toho:

	Město Říčany: 158 Obec Kamenice: 25 Deset ostatních obcí: 25
Počet dalších zaměstnanců (neúředníků) v obcích v DSO:	293 Z toho: Město Říčany: 263 (239 + 24 městská policie) Ostatní obce: 30
Jaké poradní orgány mají obce pro podporu LEK?	-

Zde můžou být data částečně zkreslená: Většina menších obcí má jednoho, maximálně dva úředníky. Obec Kamenice, které bylo součástí analýzy, má ca. 25 úředníků, to znamená že na zbývajících 10 obcí, kde proběhla analýza, vychází 25 úředníků. Součástí DSO je i město Říčany, to je zároveň i ORP. Město Říčany má 158 úředníků + dalších 263 zaměstnanců, včetně 24 městských policistů. Jinak řečeno průměrný počet zaměstnanců – úředníků na malých obcích je 2,5 osoby, průměrný počet neúředníků na malých obcích je 3 osoby na obec. V tomto je i obec Kamenice.

Podpoře LEK se ani ve městě Říčany systematicky nevěnuje nikdo, vyjma zaměstnance DSO, který se podílí na tomto projektu. Město Říčany podporuje místní podnikatele při pořádání akcí pro občany, spolupracuje s MAS Říčansko, která je koordinátorem regionální značky pro kvalitní místní výrobky, systematická podpora přesahující hranice města ale chybí. Podobně je tomu v dalších obcích, které se většinou snaží využívat přednostně (pokud jim to dovolí legislativa upravující zadávání zakázek) služeb místních podnikatelů.

### 3.2 DOSAVADNÍ PODPORA LEK ZE STRANY OBCÍ V DSO

#### 3.2.1 KOMUNIKACE S KLÍČOVÝMI AKTÉRY OHLEDNĚ LEK A JEJÍ PODPORY

Obce DSO Ladův kraj se lokální ekonomice, resp. jejím aktérům cíleně nevěnují. Potřeby obyvatel nejsou cíleně zjišťovány. Starostové obcí DSO mají zpravidla jasný přehled o tom, oč je v daný okamžik, resp. v dané obci zájem.

#### 3.2.2 VYUŽITÍ NEMOVITÉHO MAJETKU OBCÍ K PODPOŘE LEK

Obce DSO Ladův kraj nemají vesměs žádný majetek, který by zásadnějším způsobem mohl nějak ovlivnit LEK. Pokud obce majetek mají, je pronajat standardním způsobem. Poptávka pro budovách, pozemcích, skladovacích prostorách atp. převyšuje nabídku.

Většina obcí nemá stavební pozemky. Celkově se obce DSO snaží co nejvíce omezit případně zcela zastavit novou výstavbu. Příliv nových obyvatel je nežádoucí. Zápory převažují nad klady.

Snad u obce Klokočná (273 obyvatel) by se dalo velmi vzdáleně a s přivřenými očima hovořit o podpoře LEK. Na stavbu kanalizace neměla obec peníze. Výše dotace od státu v žádném případě nepokryla skutečné náklady. Obec Klokočná vlastnila několik stavebních pozemků v řádu desetitisíců metrů čtverečních. Ty prodala formou aukce. Z utržených peněz vybuodovala kanalizaci, čističku, kvalitní místní komunikace.

#### 3.2.3 VYUŽITÍ FINANČNÍCH NÁSTROJŮ K PODPOŘE LEK

Obce DSO Ladův kraj de facto nevyužívají ani nevyužívaly finančních nástrojů k podpoře LEK. Výjimky lze napočítat v jednotkách případů, např. odpuštění nájemného v době pandemie, resp. příspěvek na pracovní místo v místním obchodu, který byl v minulosti posílán provozovateli.

### 3.2.4 SPOLEČNÉ PROJEKTY OBCÍ S PODNIKATELI, NEZISKOVÝMI ORGANIZACEMI A OBČANY

Na území DSO Ladův kraj nejsou a nebyly realizovány společné projekty s podnikateli a neziskovými organizacemi, příp. občany. Výjimkou je rekonstrukce obchodu s potravinami ve Všestarech, budova ve vlastnictví obce, kdy v roce 2005 obec část opravila za své peníze, zbytek investice uhradil nájemce formou tzv. předplaceného nájmu.

### 3.2.5 SLUŽBY OBCÍ PRO PODNIKATELE, ZOHLEDNĚNÍ MÍSTNÍCH PODNIKATELŮ VE VEŘEJNÝCH ZAKÁZKÁCH APOD.

Obce DSO nemají žádné služby pro podnikatele. Ve veřejných zakázkách nelze nikoho zvyhodňovat. V rámci dobré praxe a sdílení zkušeností starostové v rámci zákona, resp. případných směrnic vybírají osvědčené firmy. Neřídí se zpravidla místní příslušností, ale tím, jak firma funguje, zda plní, co slíbila, zda dodrží rozpočet. Toto se týká zejména menších zakázek, typicky drobné opravy majetku, menší opravy místních komunikací, zimní údržby, údržby veřejného osvětlení na malých obcích.

### 3.2.6 PODNIKATELSKÁ ČINNOST OBCÍ V DSO

Obce DSO Ladův kraj vesměs nepodnikají a neprovozují vedlejší hospodářskou činnost.

### 3.2.7 MEZIOBECNÍ SPOLUPRÁCE (DSO, MAS)

Obce z našeho DSO jsou zapojeny do následujících svazků obcí

Tabulka 6: Zapojení obcí do DSO

DSO - název	Zaměření činnosti svazku
Ladův kraj	„Měkký“ DSO – turistika, vztah k regionu
Region Jih	Výstavba vodovodu, vlastník provozovatele vodovodu

Obce z našeho DSO jsou členy MAS Říčansko: Všechny v úvodu zmíněné obce. MAS je vnímána jako „nepomůže, neuškodí“, tj. spíše na drobné „měkké“ projekty, realizovalo se i několik menších projektů na individuální podporu podnikatelů v cestovním ruchu a zemědělství. Z těch důležitých a užitečných musíme zmínit „Sociální Říčansko“, kdy MAS zmapovala potřebné sociální služby, výsledkem je Katalog sociálních služeb. Částečně tyto služby i zajišťují. Nyní skončila dotace tohoto programu, pracovníci MAS převzal DSO Ladův kraj, v dané činnosti pokračuje.

Dosavadní aktivity DSO či MAS zahrnovaly zejména následující oblasti, které jsou klíčové pro podporu LEK:

- A – sociální poradenství, zprostředkování dotací z OPZ na projekty mimoškolní péče o děti
- B – malé dotace – dovybavení MŠ, ZŠ
- C – dotační podpora konkrétních podnikatelů

V posledních 5 letech obce realizovaly ve spolupráci s dalšími obcemi (v uvedených DSO, v MAS) následující projekty, které jsou klíčové pro podporu LEK):

Tabulka 7: Meziobecní spolupráce obcí k podpoře LEK (za posledních 5 let)

Projekt – název	Cíl a hlavní přínosy projektu (související s podporou LEK)
Cyklostezka Do Prahy na kole	Propojení obcí a měst – cesta do školy, do práce na kole. Přímý dopad na LEK toto nemá, ale začínají se u cyklostezky (13 km dlouhá) rozvíjet podnikatelské aktivity, stánky s občerstvením.

Projektů v rámci meziobecní spolupráce vzniklo více, ale tyto projekty nemají přímý dopad na rozvoj, podporu LEK. I ta cyklostezka je diskutabilní. Na její výstavbě (156 mil Kč) se v rámci subdodávek podílely i místní firmy, řemeslníci.

### 3.2.8 VYUŽITÍ STRATEGICKÉHO PLÁNOVÁNÍ A ŘÍZENÍ K PODPOŘE LEK

Zde je velký potenciál DSO. Doposud jsme strategické plánování nevyužívali, byť by se to nabízelo. Tj. komplexní územní plánování sousedících obcí, společný postup při tvorbě, úpravě územních plánů, vzájemné informování obcí o plánovaných rozvojových aktivitách. Hodně si slibujeme od nové manažerky DSO, která nastupuje do funkce od 1. 10. 2022 a která má bohaté zkušenosti jako místostarostka jedné větší obce, kde realizovala náročný projekt odpadového hospodářství, zná legislativu, zákon o obcích, zároveň se osobně zná i se starosty DSO. Otázkou ovšem je, zda lze strategické plánování, které by pomáhalo obcím, může mít nějaký význam i pro LEK. Obávám se, že nikoli, nebo jen velmi okrajový.

### 3.2.9 NEJČASTĚJI A NEJMÉNĚ VYUŽÍVANÉ NÁSTROJE PODPORY LEK V DSO

Nástroje podpory LEK, které nejčastěji využívají obce v DSO, shrnuje níže uvedená tabulka.

Tabulka 8: Obcemi nejčastěji používané nástroje podpory LEK

	% aktivních obcí v DSO
Využití nástrojů pro aktivní a pravidelnou komunikaci o možnostech rozvoje LEK s externími aktéry.	0
Pravidelné vyhodnocování potřeb a dostupnosti služeb na území obce a v širším území	0
Podporování bydlení	0
Podporování komunitní a spolkové činnosti	70
Omezování sociálně nežádoucích nebo patologických jevů.	0
Podporování cestovního ruchu	15
Obec sama poskytuje služby, které by v obci jinak chyběly, nebo byly výrazně omezené.	0
Obec se přímo, nebo nepřímo finančně podílí na poskytování služeb, které by v obci jinak chyběly, nebo byly výrazně omezené.	10
Služby obce k rozvoji podnikání	0
Pronajímání nemovitostí podnikatelům	100
Průmyslová zóna	4
Využívání možnosti změnit nájemné a místní poplatky pro podporu LEK.	0
Využívání možnosti změnit koeficient daně z nemovitosti pro podporu LEK.	0
Příprava a realizace společných projektů s aktéry LEK.	0
Finanční pomoc / dotační programy pro podnikatele	0
Finanční nástroje pro podporu LEK jako vouchery, místní měna.	0
Zohledňování podnikatelů při zadávání veřejných zakázek.	100 dle zákona

Strategické plánování a řízení rozvoje LEK	0
Vzdělávání pracovníků / hledání existující dobré praxe v podpoře LEK.	0

### 3.2.10 SOUHRNNÉ HODNOCENÍ DOSAVADNÍ PODPORY LEK ZE STRANY OBCÍ V DSO

Obce DSO doposud LEK prakticky nepodporovaly.

Přístupy obcí v DSO k podpoře LEK (včetně role DSO v podpoře LEK) můžeme shrnout následující tabulkou SWOT:

Tabulka 9: Podpora LEK obcemi z DSO - SWOT

Silné stránky	Slabé stránky
<ul style="list-style-type: none"> <li>• Pronajímání příp. prodej majetku, lze z tohoto financovat i náročnější projekty.</li> <li>• Dobrá ekonomická situace obyvatel, zájem lokální produkty a služby</li> </ul>	<ul style="list-style-type: none"> <li>• Obce nemají kapacitu věnovat LEK systematicky, řeší buď aktuální problémy, nebo individuální spolupráci podle konkrétní situace v obci</li> </ul>
Příležitosti	Hrozby
<ul style="list-style-type: none"> <li>• Strategie společného plánování se zapojením třetích stran – firem</li> <li>•</li> </ul>	<ul style="list-style-type: none"> <li>• Může se stát, že díky současné liknavosti v přístupu k LEK vzniknou v budoucnu problémy, o nichž v tento okamžik nevíme a na něž díky nepřipravenosti nebudeme umět pohotově zareagovat.</li> </ul>

## II. NÁVRHOVÁ ČÁST

### 1 PŘÍLEŽITOSTI DALŠÍHO ROZVOJE LEK

V analytické části byly identifikovány klíčové příležitosti dalšího rozvoje LEK v DSO, které vyjmenovává níže uvedená tabulka. V tabulce také komentujeme, do jaké míry mohou být tyto příležitosti využity obcemi, případně úrovní DSO.

Tabulka 10: Hlavní příležitosti dalšího rozvoje LEK v DSO

Příležitosti	Možnosti využití příležitosti obcemi v DSO/DSO (shrnující komentář)
1. Personální posílení DSO, nově koncipovaná pozice manažerky (dříve místostarostka obce Mukařov, má zkušenost s řízením na úrovni obcí, zná problematiku LEK (jako dlouholetá manažerka projektu regionálních značek), zároveň je zapojena do projektu „smart villages“; Příležitost zahájit koncepční přístup k podpoře LEK, aktivní spolupráci s MAS a regionální značkou	Sdílení dobré praxe, různé příklady (i nepřímé) podpory LEK; synergické propojení tématu LEK s tématem mobility a nutnosti dojíždění (do zaměstnání, za službami a nákupy), s přesahem do snižování ekologické zátěže dopravy; příležitost dostat podporu LEK do strategických dokumentů obcí a začít pro ni systematicky budovat zázemí
2. Zapojení nově přistěhovaných obyvatel do dění v obci – spolkový život, občanská společnost	Podpora spolkového života, dotace spolkům. Výstavba budov vhodných pro spolkový život – kulturní centrum, „komunitní centrum“, sál, hospoda. Pokud toto funguje, generuje to pracovní příležitosti, příjmy. V DSO LK se jedná vesměs o měkké aktivity, služby, cestovní ruch.
3. Zapojení nově přistěhovaných obyvatel – lokální ekonomika.	Přínos spíše pro obce, pokud by se mezi novými obyvateli vyskytovala pracovní síla, řemeslníci, živnostníci, osoby, které by zakládaly firmy atp. Většinou se jedná o zaměstnance pražských firem nebo úřadů.
4. Příchod nových bohatých obyvatel.	Mají peníze, nepřímá podpora LEK, tj. peníze utrácejí v zařízeních na území DSO – turistický ruch, zábava. Dbají na zdravý životní styl, eko-bio-regio je nyní v kursu.

### 2 PODPORA LEK OBCEMI V DSO – SHRNUTÍ HLAVNÍCH ZJIŠTĚNÍ Z ANALYTICKÉ ČÁSTI

S využitím informací v analytické části můžeme shrnout hlavní pozitiva a negativa toho, jak obce v DSO dosud podporovaly LEK, následovně:

Tabulka 11: Hlavní pozitiva a nedostatky v dosavadní podpoře LEK obcemi z DSO

<b>Hlavní pozitiva</b>
1. Setkávání starostů obcí – předávání konkrétních zkušeností, řešení místních problémů, kdy se aktéři znají, tj. jak zástupci obcí, tak konkrétní firmy, řemeslníci.
<b>Klíčové nedostatky</b>
1. Přímá a koncepční podpora LEK neexistuje. LEK je podporována nepřímo, v rámci zákona jsou poptávány místní firmy, resp. kvalitní firmy.
2. V jádru LEK jako téma nikoho nezajímá.
3. Na území DSO Ladův kraj je takový nedostatek řemeslníků, firem, že jakákoli jejich podpora, myšleno finanční, „pobídková“, úlevná atp. nemá absolutně smysl. Kdo něco umí, má práci na měsíce, některé firmy i na rok dopředu. Kdo je neschopný, nemá smysl jej podporovat za veřejné peníze.
4. Negativem je nekoordinovaný postup. Území DSO nemá cílenou koncepci podpory LEK. Z rozhovorů se starosty zároveň vyplývá, že je ke zvážení, zda se snažit na celém území DSO o nějakou takovou koncepci LEK, aby to nebyl úředník pro úředníka, praktický přínos nulový.
<b>Komentář:</b> Obecně není LEK pro starosty, představitele obcí DSO nosným tématem, resp. de facto nikoho nezajímá. Obce/DSO nemá vytvořen „aparát“ pro sledování LEK. Vůbec se LEK nevěnují.

### 3 NÁVRHY NA ZLEPŠENÍ PODPORY LEK V DSO

#### 3.1 NÁSTROJE PODPORY LEK S NEJVĚTŠÍM POTENCIÁLEM (PRO OBCE V DSO/ PRO DSO)

S ohledem na charakter obcí v DSO a jejich dosavadní aktivity obcí můžeme konstatovat, že především následující nástroje podpory LEK mají největší potenciál pro podporu LEK obcemi v DSO.

Tabulka 12: Nástroje s největším potenciálem pro podporu LEK v DSO

	<b>Důvody</b>
Podpora komunitní a spolkové činnosti	Důležité pro budování pocitu sounáležitosti s obcí, lokalitou, regionem – u starousedlíků podpora tradic a udržování kontaktů, u nově přistěhovaných obyvatel zapojení do života v obcích, nepřímo mohou přispívat k poptávce po službách v místě.
Podpora cestovního ruchu	Ideálně orientace „dovnitř“ regionu na místní cestovní ruch, který přispívá k poznávání nejen přírody a kulturních zajímavostí, ale také k rozvoji poptávky po lokálních výrobcích a službách v okolních obcích
Pronajímání nemovitostí podnikatelům	Ve většině obcí nejjednodušší a často jediný nástroj, jak podporovat LEK, záleží na ochotě zastupitelstva upřednostnit přínos pro obec a region před finančním výnosem z nájemného.
Příprava a realizace společných projektů s aktéry LEK.	V případě LK většina aktivit souvisí s cestovním ruchem, respektive budování cest a stezek, aktuálně je zájem o posun k budování infrastruktury pro udržitelné formy každodenní dopravy
Přednostní oslovení místních podnikatelů	Ve většině se obcí se děje v mezích platných zákonů. V minulosti byly snahy o vedení vlastních adresářů, jejich údržba je obtížná, lépe fungují reference.

Propagace místních podnikatelů	Kampaň na sociálních sítích – soutěž „o nejlepšího zedníka, instalatéra, truhláře ...“
Strategické plánování a řízení rozvoje LEK	Otázka budoucího vývoje, řízení LEK není mezi základními prioritami DSO, toto hledisko ale může být a postupně je nedílnou součástí všech společných projektových aktivit – například, obnovené Cesta kocoura Mikeše bude doprovázena razítkovací hrou, která bude motivovat účastníky k návštěvě místních pohostinství a obchodů
Vzdělávání pracovníků / hledání existující dobré praxe v podpoře LEK.	Je možné na úrovni efektivního využívání propagačních kanálů, jinak spíše sdílením zkušeností na společných setkáních starostů a dalších zástupců obcí

### 3.2 SOUBOR DOPORUČENÍ KE ZLEPŠOVÁNÍ

S ohledem na výše uvedené můžeme navrhnout následující soubor klíčových doporučení, která mohou zlepšit přístup obcí v DSO anebo DSO k podpoře LEK.

<b>Doporučení 1:</b>	Začlenit podporu LEK jako průřezové téma do všech aktivit DSO a motivovat ke stejnému přístupu jednotlivé obce.
<b>Relevantní pro obce:</b>	Všechny obce DSO
<b>V jakém časovém horizontu je možné realizovat:</b>	Průběžně, úvodní motivační setkání proběhne v rámci kulatého stolu v lednu 2023.
<b>Za jakých předpokladů je možné realizovat / Co je potřeba k realizaci doporučení/opatření:</b>	<ul style="list-style-type: none"> <li>• Lze realizovat bez omezení.</li> <li>• Nutno používat selský rozum.</li> <li>• Ztotožnění se s myšlenkou smysluplnosti podpory LEK v DSO.</li> </ul>

<b>Doporučení 2:</b>	Posílit spolupráci DSO a jednotlivých obcí s držiteli regionální značky ZÁPRAŽÍ originální produkt, kterou koordinuje MAS Říčansko, a případně i s dalšími značkami v okolí (Polabí, Kraj blanických rytířů). Certifikované producenty lze zvat na akce v obcích, nebo od nich přímo odebírat výrobky.
<b>Relevantní pro obce:</b>	Všechny obce DSO
<b>V jakém časovém horizontu je možné realizovat:</b>	Průběžně
<b>Za jakých předpokladů je možné realizovat / Co je potřeba k realizaci doporučení/opatření:</b>	<ul style="list-style-type: none"> <li>• Zájem ze strany obcí</li> <li>• Komunikace s koordinátory značek</li> <li>• Průběžná vzájemná informovanost o nabídce produktů a poptávce obcí – lze podpořit v zavedených informačních kanálech, a osobně v rámci setkávání starostů</li> </ul>



<b>Doporučení 3:</b>	Hledání cest k podpoře lokální ekonomiky při nových developerských projektech nebo ve spolupráci s většími firmami a obchody v regionu, v rámci jejich společenské odpovědnosti, vytváření prostoru pro drobné podnikání a obchod.
<b>Relevantní pro obce:</b>	Všechny obce DSO
<b>V jakém časovém horizontu je možné realizovat:</b>	Průběžně, na základě příkladů dobré praxe.
<b>Za jakých předpokladů je možné realizovat / Co je potřeba k realizaci doporučení/opatření:</b>	<ul style="list-style-type: none"> <li>• Individuálně, podle situace v jednotlivých obcích</li> </ul>

### 3.3 PRIORITY A CÍLE V OBLASTI PODPORY LEK OBCEMI/DSO PRO OBDOBÍ NÁSLEDUJÍCÍCH 3 AŽ 5 LET

S ohledem na charakter obcí DSO, kapacitu DSO a jejich dosavadní aktivity navrhujeme pro následující období 3 až 5 let následující priority. Ty se vzhledem k analytické části mohou jevit jako nelogické, resp. nepřilíš provázané. To je ovšem dáno právě výše zmíněnou absencí vnímání LEK v DSO, v jednotlivých obcích. Tzn. proaktivní vnímání, přístup v DSO k LEK de facto neexistuje. Pokud to tak lze vůbec definovat, aktéři LEK z řad DSO/obcí podporují LEK nevědomky, intuitivně. Viz např. dotování pracovního místa v místním obchodě, výstavba páteřní cyklostezky, realizace i drobných projektů. I v návrzích jsou tedy uváděny spíše projekty, které budou mít jistojistě dopad, přínos pro místní firmy, podnikatele, zde se jedná o jasný dopad finanční. Zároveň to má/bude mít vliv, dopad i pro místní obyvatelstvo, zejména co se několikrát zmiňovaného získání/získávání, upevňování vztahu k místu bydliště, kraji, byť je tato „veličina“ jen těžko měřitelná.

- 1. Podpora sounáležitosti s regionem, obcí, podpora spolkového a komunitního života.**
- 2. Propojení obcí DSO pro cyklisty a pěší – zlepšení dojíždění do práce a do školy s využitím alternativních dopravních prostředků (kol, elektrokol, elektrokoloběžek).**
- 3. Spolupráce a propojení se sousedními DSO.**
- 4. Změna v RUD – možnost neplatit DPH u zakázek realizovaných firmami se sídlem v regionu.**  
Tento cíl uvádím i s vědomím, že jej obce, resp. DSO nemohou nijak ovlivnit, byť by byl velkým přínosem pro jasnou a užitečnou podporu LEK. Tento návrh, resp. přání nerozvádím dále v tabulce.

Pro naplnění priorit navrhujeme následující cíle:

#### **PRIORITA 1: Podpora spolkového a komunitního života**

<b>HLAVNÍ CÍL 1:</b>	<b>Cíleně a smysluplně podporovat aktivní místní spolky</b>
<i>Relevantní pro obce:</i>	Všechny obce DSO
<i>Termín pro naplnění:</i>	Obratem. Po ustavujících zasedáních zastupitelstev obcí, resp. při tvorbě ročních rozpočtů.

<i>Předpokládaný zdroj financování:</i>	Rozpočty obcí.
<i>Možná opatření:</i>	<p>Přímá finanční podpora formou veřejnoprávních smluv. Sportovní kluby, divadelní spolky, Sokol. Kde to běží, i nadále vytrvat, kde to nefunguje, zavést. Základem LEK je sounáležitost obyvatel s krajem, obcí, kde žije.</p> <p>Velmi aktuální je to zejména v dnešní době (psáno v 11/2022), kdy ceny energií vystoupaly na astronomické sumy, což nejvíce ohrožuje právě spolkový, komunitní život, díky němuž se nově přistěhovaní obyvatelé zapojují do místního dění a získávají tak vztah k novému domovu a zapojují se do něj jak v roli konzumentů výrobků a služeb, tak i v roli jejich producentů a poskytovatelů.</p>
<i>Možná rizika:</i>	Nedostatek financí, neochota zastupitelů podpořit spolky. „Amatérské“ vedení některých spolků, tj. chybějící účetnictví atp., z toho vyplývající „nečitelnost“.

**PRIORITA 2: Propojení všech obcí DSO pro cyklisty a pěší – zlepšení dojíždění do práce, do školy s využitím alternativních dopravních prostředků (kol, elektrokol, elektrokoloběžek). Zvýšení bezpečnosti individuální neautomobilové dopravy, zatraktivnění území pro turisty.**

<b>HLAVNÍ CÍL 1:</b>	<b>Zlepšit průchodnost krajiny pro cyklisty, posílení cyklistiky jako prostředku každodenní bezpečné a udržitelné dopravy</b>
<b>Dílčí cíl 1.1:</b>	<b>Zlepšit průchodnost krajiny mezi Strančicemi a Klokočnou.</b>
<i>Relevantní pro obce:</i>	Strančice (nejsou členem DSO LK), Všestary, Tehov, Klokočná, Mnichovice
<i>Termín pro naplnění:</i>	Záleží na provedení. Pokud by se jednalo „pouze“ o „vydusanou“ pěšinu, pak lze realizovat v roce 2024 (v létě 2023 vypovědět pachtovní smlouvy zemědělskému družstvu), 2024 zrealizovat. Pokud by to měla být mlatová, případně i částečně asfaltová cesta, pak to závisí na dotacích. Tento projekt je zahrnut v ITI projektech.
<i>Kdo bude odpovědný:</i>	Manažer DSO, starostové dotčených obcí, resp. pověřeni zástupci obcí.
<i>Předpokládaný zdroj financování:</i>	Dle varianty: Rozpočty obcí, rozpočet DSO. Pokud varianta „stavba komunikace“, pak dotační tituly, předpoklad je MMR, SFDI
<i>Možná opatření:</i>	<p><b>Vybudovat propojku pro pěší a cyklisty na páteřní cyklostezku – obnovit původní historickou cestu mezi nádražím obce Strančice, Všestary lokalitou Na Horkách, Menčice, Tehov a Klokočná.</b></p> <p>Organizační: Zahrnout do plánování rozpočtu obcí, DSO, zadat manažerovi DSO, ve spolupráci se starosty vytipovat trasu, pozemky.</p> <p>Realizační: Vybudování konkrétní cesty.</p>

<i>Možná rizika:</i>	Nepodaří se získat souhlasy majitelů pozemků, resp. pozemky. Nedostatek financí. Neochota spolupracovat.
<b><i>Dílčí cíl 1.2:</i></b>	<b><i>Zlepšit průchodnost krajiny mezi Říčany a Mukařovem.</i></b>
<i>Relevantní pro obce:</i>	Tehovec, Mukařov, Louňovice, případně Jevany
<i>Termín pro naplnění:</i>	Rok 2026-8. Hledá se optimální trasa zpevněné cyklostezky vhodné pro každodenní dojíždění i rodinný sport a rekreaci
<i>Kdo bude odpovědný:</i>	Manažerka DSO, starostové dotčených obcí.
<i>Předpokládaný zdroj financování:</i>	Studie: 50 % rozpočet DSO, 50 % dotace StK; realizace – zřejmě IROP
<i>Možná opatření:</i>	Vybudování severní větve cyklotrasy v LK
<i>Možná rizika:</i>	Složitost projektu, nedostatek financí
<b><i>Dílčí cíl 1.3:</i></b>	<b><i>Podpořit lokální cestovní ruch – na příkladu revitalizace Cesty kocoura Mikeše.</i></b>
<i>Relevantní pro obce:</i>	Hrusice, Mnichovice, Struhařov, Klokočná, Tehov, Svojetice, Mukařov
<i>Termín pro naplnění:</i>	Rok 2023. Projekt se řeší od podzimu 2021. Dokončení se předpokládá v květnu 2023. Stezka končila v Říčanech, již je nově převedena do Mukařova. Obnovu a prodloužení inicioval p. Zenkl, podnikatel v cestovním ruchu a zároveň zastupitel města Mnichovice. Inspiroval se poutí do Santiaga de Compostela
<i>Kdo bude odpovědný:</i>	Manažerka DSO, starostové dotčených obcí.
<i>Předpokládaný zdroj financování:</i>	Rozpočet DSO, obce zejména zajištěním instalace kamenných milníků
<i>Možná opatření:</i>	<b>Obnova a zatraktivnění Cesty kocoura Mikeše.</b> Zahrnuje jak opatření v terénu – změna trasy, částečné přeznačení ve spolupráci s KČT, Instalaci kamenných kilometrovníků a instalaci obnovených zastavení; tak i propagaci – tvorbu nové grafiky cedulí, Mikešův pas – bude motivovat poutníky k návštěvě místních restaurací a obchodů, leták, webová stránka, pamětní mince
<i>Možná rizika:</i>	Nedostatečná propagace a odezva od veřejnosti, malá návratnost investovaných prostředků (měřitelná jedině počtem odevzdaných pasů.
<b><i>Dílčí cíl 1.4:</i></b>	<b><i>Zlepšit ekologickou dopravní obslužnost regionu Velkopopovicka. Zlepšit prostupnost krajiny dané oblasti. Podpořit lokální cestovní ruch.</i></b>
<i>Relevantní pro obce:</i>	Kamenice, Kostelec u Křížku, Kunice, Struhařov /u V. Popovic/, Petříkov, Vidochov (poslední tři nejsou členem DSO).

<i>Termín pro naplnění:</i>	Nejdříve v roce 2024. Záležet bude na druhu cest, stezek, příp. jen pěšin. V této lokalitě není moc historických cest, které jsou v katastrálních mapách vedeny jako komunikace, resp. jsou zároveň v majetku obcí. Kde tomu tak je, lze realizovat již v roce 2024, ostatní bude záležet na jednáních s majiteli pozemků, ale i na případném řízení s dotčenými orgány státní správy (DOSS).
<i>Kdo bude odpovědný:</i>	Manažerka DSO a starostové dotčených obcí.
<i>Předpokládaný zdroj financování:</i>	Jednoduché cesty z rozpočtů obcí, příp. z rozpočtu DSO. Pokud by se mělo jednat o stavby nových komunikací, mostků atp., pak dotace MMR, SFDI, Kraj.
<i>Možná opatření:</i>	<b>Napojení pro pěší a cyklisty regionu Velkopopovicka, tj. Kamenice, Velké Popovice směrem na Stránčnice, páteřní cyklostezku dále do Voděradských bučin</b>  Organizační: Projektová příprava, studie proveditelnosti. Jasný úkol pro manažerku DSO.  Realizační: Vybudování, obnovení cest v krajině vč. zeleně.
<i>Možná rizika:</i>	Nedohoda zúčastněných stran. Chybějící finance. Nesouhlas DOSS.

**PRIORITA 3: 1. Napojení DSO na další DSO, resp. k turistickým trasám a cílům ležícím na okraji DSO.**

<b>HLAVNÍ CÍL 1:</b>	<b>Propojení DSO se sousedními územími</b>
<b>Dílčí cíl 1.1:</b>	<b>Zlepšit ekologickou dopravní obslužnost regionu „Mukařovsko“ a dále Černokostecko. Zlepšit prostupnost krajiny dané oblasti. Podpořit lokální cestovní ruchu (navazuje na PRIORITU 2, dílčí cíl 1.1)</b>
<i>Relevantní pro obce:</i>	Říčany, Mukařov, Louňovice, Vyžlovka (není v DSO), Jevany.
<i>Termín pro naplnění:</i>	Studie v roce 2023. Projekt v roce 2024. Realizace nejdříve v roce 2025.
<i>Kdo bude odpovědný:</i>	Manažerka DSO, starosta Říčan, resp. starostové dotčených obcí.
<i>Předpokládaný zdroj financování:</i>	Projekt rozpočet DSO, rozpočet města Říčan, rozpočty dotčených obcí, realizace dotační tituly (MMR, SFDI, Kraj).
<i>Možná opatření:</i>	<p><b>Vybudování páteřní cyklostezky z Říčan přes Mukařov, Louňovice, Vyžlovku, Jevany. Umožní bezpečně cestovat do školy, do práce mimo velmi nebezpečné a přetížené krajské komunikace, zejména komunikaci první třídy č. 2 (Kutná Hora – Kostelec n. Černými lesy – Říčany – Praha). Propojení DSO Ladův kraj s DSO Černokostecko.</b></p> <p>Organizační: Zapojit do projektu i DSO Černokostecko. Mít dobrou studii, následně projekt. Nevybírat projektanta dle ceny, ale dle zkušeností, referencí. Pravidelná setkání zainteresovaných, kde bude kontrolováno plnění úkolů (SMART).</p> <p>Realizační: Vznik zcela nové trasy mimo stávající krajské komunikace, resp. pokud možno jejich minimálním využitím. Viz projekt páteřní cyklostezky Do Prahy na kole, který byl realizován ve spolupráci šesti obcí v roce 2019 a 2020.</p>
<i>Možná rizika:</i>	Špatná koordinace projektu. Finance. Zdlouhavé vyjednávání s majiteli pozemků.
<b>Dílčí cíl 1.2:</b>	<b>Zlepšit ekologickou dopravní obslužnost od řeky Sázavy. Podpořit lokální cestovní ruch.</b>
<i>Relevantní pro obce:</i>	Mnichovice, Mirošovice, Senohraby, Zlenice (část obce Lštěň, nejsou členem DSO).
<i>Termín pro naplnění:</i>	Studie v roce 2023. Projekt v roce 2024. Realizace nejdříve v roce 2025. Záležit bude, jakým způsobem bude trasa koncipována. Pokud po stávající de facto existující trase pro pěší i cyklisty KČT, pak je realizace možná již v průběhu roku 2024. Pokud by se mělo jednat o „novou stavbu“, pak to bude podstatně později.
<i>Kdo bude odpovědný:</i>	Manažer DSO a starostové dotčených obcí

<i>Předpokládaný zdroj financování:</i>	Projekt z rozpočtu DSO. Realizace dle varianty: Rozpočty obcí, ale zde to bez dotací nepůjde, tj. MMR, SFDI, Kraj.
<i>Možná opatření:</i>	<p><b>Napojení, resp. propojení páteřní cyklotrasy Do Prahy na kole z Mnichovic přes Mirošovice k řece Sázava ve Zlenicích podél potoka Mnichovka</b></p> <p>Organizační: Dobrá projektová příprava, jasně stanovená pravidla, přidělení úkolů.</p> <p>Realizační: Vybudování cesty mimo krajské, resp. frekventované místní komunikace, úprava již stávající cesty vedoucí po břehu potoka Mnichovka.</p>
<i>Možná rizika:</i>	Špatné majetkoprávní vztahy, složitá jednání ohledně pozemků. Finance. Riziko souhlasu/nesouhlasu DOSS, zejména OŽP.

### 3.4 NÁVRH IMPLEMENTAČNÍ STRUKTURY

DSO Ladův kraj zaměstnává dlouhodobě dva pracovníky, podle aktuální poptávky a nastavených parametrů meziobecní spolupráce se do činnosti zapojují externisté. Od října 2022 byly pracovní pozice kmenových zaměstnanců posíleny o polovinu úvazku (celkem na 1,5 úvazku), a tato dotace se předpokládá i po skončení realizace projektu OLEK.

**Společné aktivity DSO** musí zastřešovat **manažerka svazku**, která má za úkol koordinovat přípravu i realizaci společných projektů. Specialistka na PR a komunikaci může pomoci při sdílení zkušeností a organizaci vzdělávacích akcí.

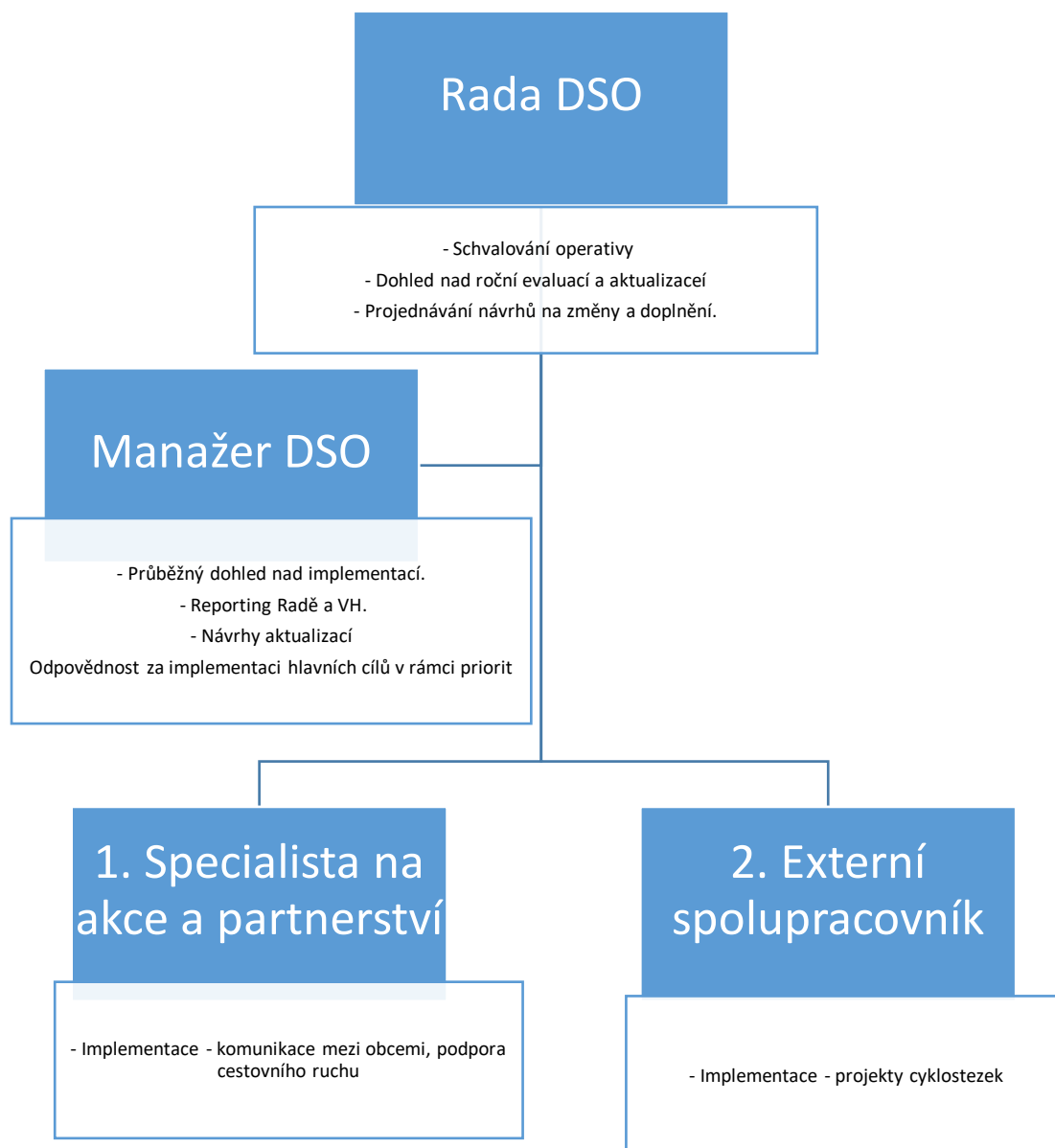
DSO musí úzce spolupracovat s **MAS Říčansko** jako koordinátorem regionální značky a případně i donorem ve výzvách zaměřených na podporu drobného podnikání v regionu.

Implementace prioritních cílů je náplní příštích let, v kratším horizontu do konce současného volebního období, tj. do podzimu 2026. Schválený strategický dokument definoval cíle a vůbec vymezil tematické oblasti, v nichž lze hledat smysluplný průsečík aktivit samospráv a místních podnikatelů, s přihlédnutím ke specifitě našeho regionu „za Prahou“, tj. ve značné míře v satelitním prstenci pražské aglomerace, kde se řeší často problémy fakticky opačné v porovnání s typickým venkovem.

Naplnění strategie by mělo být pravidelně monitorováno a v návaznosti na výsledek monitoringu se budou plánovat i případné aktualizace a změny. Optimální časový harmonogram a náplň evaluace a aktualizace je uveden v následující tabulce:

Rok implementace		Průběžná evaluace do konce října	Průběžná evaluace do konce listopadu	závěrečná evaluace
1. rok implementace	2023	1/2 2023		
		2/2 2023	Spolupráce se Středočeským krajem na aktualizaci Cyklokoncepce	Evaluace doporučení 1, 2, a dílčího cíle 1.4
2. rok implementace	2024	1/2 2024	Projektová příprava cyklostezek	Projednání Radou DSO
		2/2 2024	Reporting pro radu a valnou hromadu	Předložení aktualizace na VH
3. rok implementace	2025	1/2 2025		Rada DSO
		2/2 2025	Zpráva o implementaci všech cílů	Informace pro VH
4. rok implementace	2026	1/2 2026		Projednání Radou DSO
		2/2 2026	Zpráva o implementaci všech cílů	Informace pro VH
5. rok implementace	2028	1/2 2027	Zpráva o implementaci všech cílů	Projednání Radou DSO
		2/2 2027	Zpráva manažera DSO o implementaci	Předložení kumulativní aktualizace na VH

Struktura implementace:



Tento dokument je také jedním ze základních podkladů území při sestavování a předkládání projektů za účelem získání finančních prostředků z tuzemských a zahraničních dotačních titulů, včetně strukturálních fondů EU. Rovněž je výchozím dokumentem pro tvorbu dalších strategických dokumentů, akčních plánů, specializovaných strategií a záměrů.



## 4 POUŽITÉ ZDROJE

Analýzy jednotlivých obcí DSO Ladův kraj.

Webové stránky Českého statistického úřadu

Webové stránky MVČR

**Z maloměst mizejí lidé** Deník E15, středa 16. 11. 2022, s. 1 – 3.

**Vymezení zón rezidenční suburbanizace 2010**, Technologická agentura České republiky, 2012

**Hrozící kolaps zajištění základního vzdělávání v suburbanizačním prstenci okolo Prahy**, Petra Pecková, Marcela Erbeková, Věslav Michalík, Mnichovice, 2012

**PROGNÓZA VÝVOJE OBYVATELSTVA ŠKOLSKÉHO OBVODU MNICHOVICE NA OBDOBÍ 2014–2030 A POTŘEBNÉ KAPACITY ZÁKLADNÍ ŠKOLY MNICHOVICE**, RNDr. Boris Burcin, Ph.D., RNDr. Tomáš Kučera, CSc., RNDr. Luděk Šídlo, Ph.D., doc. RNDr. Zdeněk Čermák, CSc., Praha, 2014